



**РЕПУБЛИКА СРБИЈА
АУТОНОМНА ПОКРАЈИНА ВОЈВОДИНА**

**ИЗМЕНЕ И ДОПУНЕ
ПРОСТОРНОГ ПЛАНА
ПОДРУЧЈА ПОСЕБНЕ НАМЕНЕ
КУЛТУРНОГ ПРЕДЕЛА СРЕМСКИ КАРЛОВЦИ**

- Нацрт Просторног плана -

**ПОКРАЈИНСКИ СЕКРЕТАРИЈАТ ЗА УРБАНИЗАМ
И ЗАШТИТУ ЖИВОТНЕ СРЕДИНЕ**

ПОКРАЈИНСКИ СЕКРЕТАР

Немања Ерцег

Нови Сад, 2025. године

НОСИЛАЦ ИЗРАДЕ:

АГЕНЦИЈА ЗА ПРОСТОРНО ПЛАНИРАЊЕ И УРБАНИЗАМ

РЕПУБЛИКЕ СРБИЈЕ

ПРИВРЕМЕНИ ДИРЕКТОР

мр Ђорђе Милић

ОБРАЂИВАЧ:



ЈП „ЗАВОД ЗА УРБАНИЗАМ ВОЈВОДИНЕ“ НОВИ САД



E - 2965

ОДГОВОРНИ ПЛАЊЕР



мр Владимир Пихлер, дипл. инж. арх
Број лиценце 100 0265 15



Свјетлана
М. Реко
дипл. инж. арх
Свјетлана Реко, дипл. инж. арх
Број лиценце 100 0143 10

ДИРЕКТОР



Предраг Кнежевић, дипл. правник

СИНТЕЗА И КООРДИНАЦИЈА: Свјетлана Реко, дипл.инж.арх.
мр Владимир Пихлер, дипл.инж.арх.

**ПОМОЋНИК ДИРЕКТОРА
ЗА ПОСЛОВЕ СА ОСНИВАЧЕМ:** мр Драгана Дунчић, дипл. пр. планер

СТРУЧНИ ТИМ:

Свјетлана Реко, дипл. инж. арх.
мр Владимир Пихлер, дипл. инж. арх.
Зорица Бошњачић, мастер. инж. арх.
Бане Свитлица, дипл.инж.геодез.
Марија Зец, мастер инж. саобр.
Бранко Миловановић, дипл.инж.пољ.-мелио.
Маринко Гиздавић, струк. маст. инж. електр. и рачун.
Милан Жижић, дипл. инж. маш.
др Тамара Зеленовић Васиљевић, дипл.биол.
Радованка Зец, дипл. инж. арх.
Марина Митровић, маст.проф.геогр.
Теодора Томин Рутар, дипл. прав.
Дејан Илић, техн. грађ.
Бранка Поптешин, техн. пољ.
Ђорђе Кљаић, техн.геодез.
Душко Ђоковић, техн.грађ.



САДРЖАЈ**А) ОПШТА ДОКУМЕНТАЦИЈА****Б) ТЕКСТУАЛНИ ДЕО ИЗМЕНА И ДОПУНА ПРОСТОРНОГ ПЛАНА**

1. УВОД	1
2. ОПИС ГРАНИЦЕ ИЗМЕНА И ДОПУНА ПРОСТОРНОГ ПЛАНА	4
3. ИЗМЕНЕ И ДОПУНЕ У ТЕКСТУАЛНОМ ДЕЛУ ПРОСТОРНОГ ПЛАНА	4
4. ИЗМЕНЕ И ДОПУНЕ У ГРАФИЧКОМ ДЕЛУ ПРОСТОРНОГ ПЛАНА	14
5. ПРИМЕНА ИЗМЕНА И ДОПУНА ПРОСТОРНОГ ПЛАНА	14

В) ГРАФИЧКИ ДЕО ИЗМЕНА И ДОПУНА ПРОСТОРНОГ ПЛАНА

Ред.бр.	Назив рефералне карте	Размера
-	Прегледна карта – Предеоне целине и просторне подцелине подручја посебне намене	1:50000
1.	Реферална карта бр. 1. - Посебна намена простора	1:10000
2.	Реферална карта бр. 2. - Мрежа насеља и инфраструктурни системи	1:10000
3.1.	Реферална карта бр. 3.1 - Заштита природних и непокретних културних добара	1:10000
3.2.	Реферална карта бр. 3.2 - Природни ресурси и заштита животне средине	1:10000
4.	Реферална карта бр. 4. - Карта спровођења	1:10000



A) ОПШТА ДОКУМЕНТАЦИЈА



Б) ТЕКСТУАЛНИ ДЕО ИЗМЕНА И ДОПУНА ПРОСТОРНОГ ПЛАНА



1. УВОД

На основу Покрајинске скупштинске одлуке о изради Измена и допуна Просторног плана подручја посебне намене културног предела Сремски Карловци („Службени лист АПВ“, број 32/25) приступило се изради Измена и допуна Просторног плана подручја посебне намене културног предела Сремски Карловци (у даљем тексту: Измене и допуне Просторног плана). Саставни део ове Одлуке је Одлука о изради стратешке процене утицаја Измена и допуна Просторног плана подручја посебне намене културног предела Сремски Карловци на животну средину. За Измене и допуне Просторног плана није потребно израдити студију заштите непокретних културних добара.

Носилац израде Измена и допуна Просторног плана је Агенција за просторно планирање и урбанизам Републике Србије, Београд, Краља Милутина 10а, у координацији са Покрајинским секретаријатом за урбанизам и заштиту животне средине, Нови Сад, Булевар Михајла Пупина број 16.

Обрађивач Измена и допуна Просторног плана је Јавно предузеће за просторно и урбанистичко планирање и пројектовање „Завод за урбанизам Војводине“ Нови Сад, Железничка број 6/III.

Повод за израду Измена и допуна Просторног плана је да се у просторној подцелини „Долина Ешиковачког потока“, дуж туристичког коридора – пут за Стражилово, створе услови за реализацију туристичких садржаја, пренаменом мањег дела виноградарско-воћарске зоне у зону кућа за одмор и њој компатибилне намене.

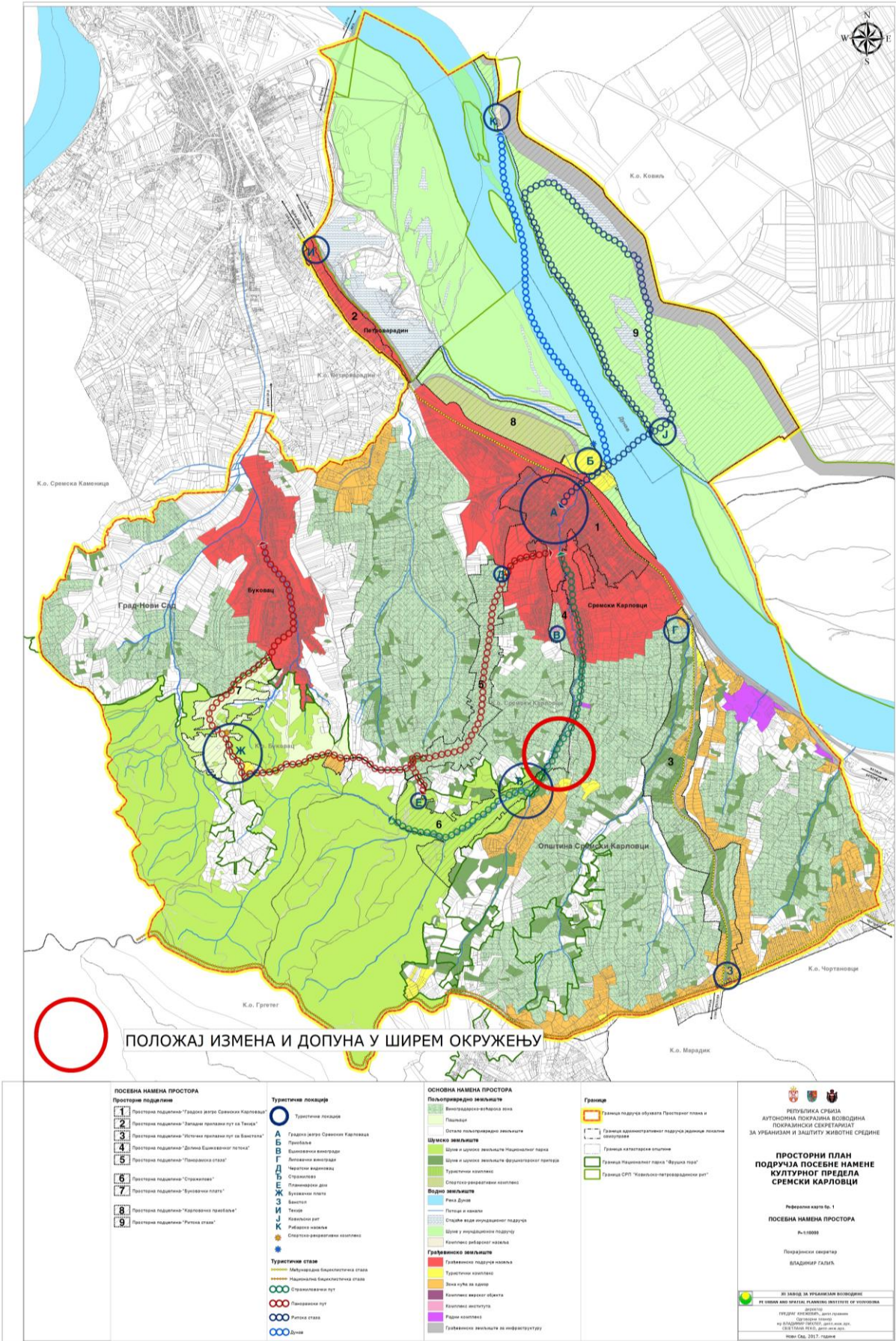
Измене и допуне Просторног плана врше се у текстуалном и графичком делу Просторног плана подручја посебне намене културног предела Сремски Карловци („Службени лист општине АПВ“, број 57/2017).

Према Одлуци о изради Измена и допуна Просторног плана, измене и допуне су циљане, утврђена је оквирна граница обухвата Просторног плана.

Површина подручја обухваћеног границом обухвата Измена и допуна Просторног плана износи око 7,74 ha.

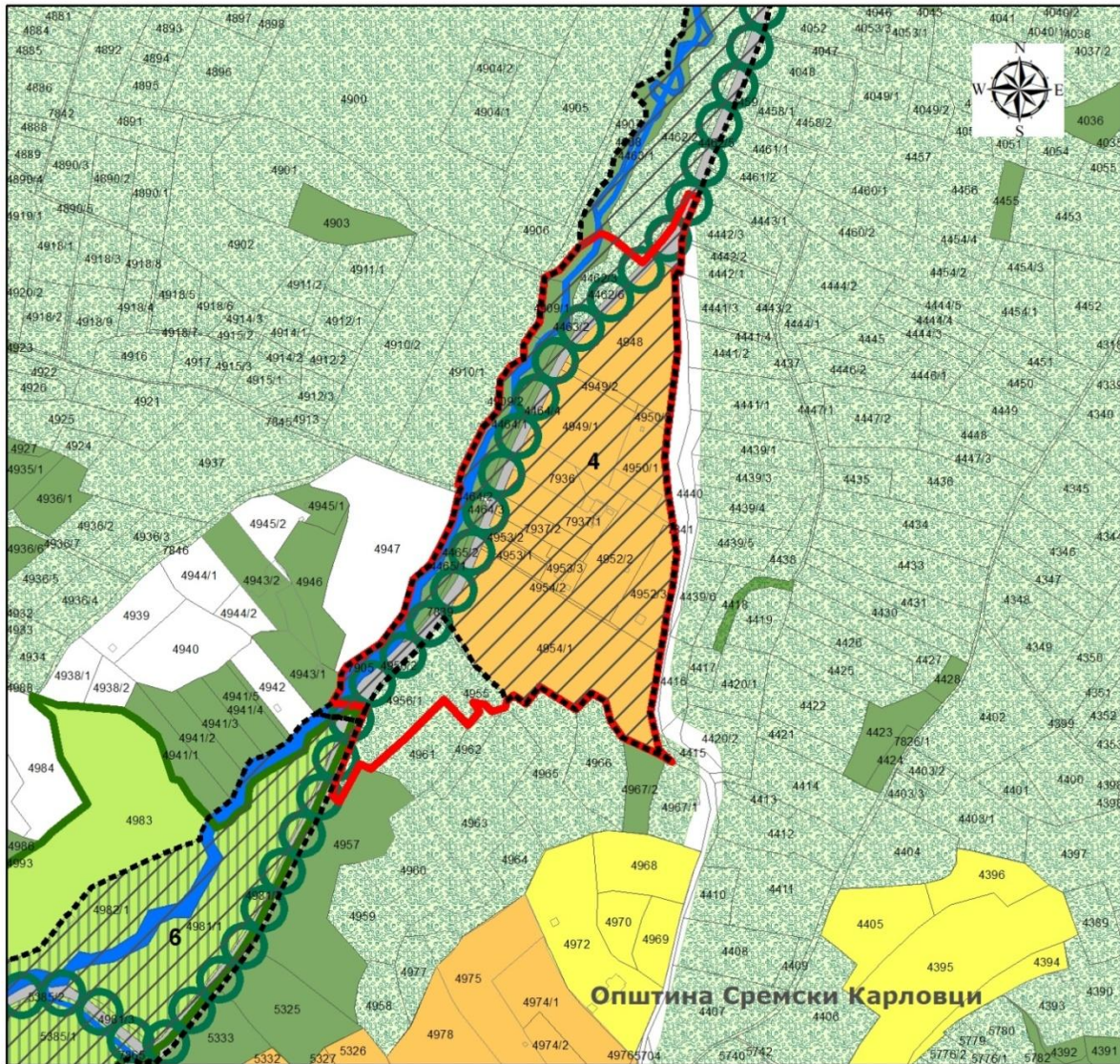
Предметне Измене и допуне Просторног плана се раде у ГИС-у, технологији намењеној управљању просторно оријентисаним подацима, што ће омогућити једноставнију размену просторних података, формирање информационог система планских докумената и стања у простору, као и ефикаснију контролу спровођења Просторног плана.





Слика 1. Положај измена и допуна Просторног плана у ширем окружењу





ПОСЕБНА НАМЕНА ПРОСТОРА

Просторне подцелине

- Просторна подцелина-"Долина Ешиковачког потока"
- Просторна подцелина-"Стражилово"

Туристичке стазе

- Стражиловачки пут

Граница

- Граница обухвата ИД Просторног Плана

ОСНОВНА НАМЕНА ПРОСТОРА

Пољопривредно земљиште

- Виноградарско-воћарска зона
- Остало пољопривредно земљиште

Шумско земљиште

- Шуме и шумско земљиште Националног парка
- Шуме и шумско земљиште фрушкогорског пригорја
- Туристички комплекс

Водно земљиште

- Потоци и канали

Грађевинско земљиште

- Туристички комплекс
- Зона кућа за одмор
- Грађевинско земљиште за инфраструктуру

Слика 2. Извод из „Посебне намене простора“ у подручју Измена и допуна Просторног плана



2. ОПИС ГРАНИЦЕ ИЗМЕНА И ДОПУНА ПРОСТОРНОГ ПЛАНА

Измене и допуне Просторног плана обухватају део територије општине Сремски Карловци и то:

- целе катастарске парцеле бр.: 4462/3, 4462/6, 4463/2, 4464/3, 4464/4, 4465/1, 4465/2, 4909/2, 4953/1, 4953/2, 4953/3, 4954/1, 4954/2, 4955, 4956/1, 4956/2, 4464/1, 4464/2, 4909/1, 4948, 4949/1, 4949/2, 4950/1, 4950/2, 4952/2, 4952/3, 4954/1, 7937/1, 7937/2, 7936.
- делове катастарских парцела бр.: 4463/1, 4908, 7839, 7905.

Слика 2. Извод из „Посебне намене простора“ у подручју Измена и допуна Просторног плана

3. ИЗМЕНЕ И ДОПУНЕ У ТЕКСТУАЛНОМ ДЕЛУ ПРОСТОРНОГ ПЛАНА

У текстуалном делу Просторног плана подручја посебне намене културног предела Сремски Карловци („Службени лист општине АПВ“, број 57/17), врше се следеће измене и допуне:

Речи „Европска макросеизмичка скала (ЕМС-98)“ замењују се речима „МСС“, у припадајућем падежу у читавом тексту Плана.

У делу „**I ПОЛАЗНЕ ОСНОВЕ ЗА ИЗРАДУ ПРОСТОРНОГ ПЛАНА**“, у тачки „**2. ОБУХВАТ И ОПИС ГРАНИЦА ПРОСТОРНОГ ПЛАНА И ПРОСТОРНИХ ПОДЦЕЛИНА ПОДРУЧЈА ПОСЕБНЕ НАМЕНЕ**“, у подтачки „**2.2. ПРОСТОРНЕ ПОДЦЕЛИНЕ ПОДРУЧЈА ПОСЕБНЕ НАМЕНЕ**“, у подподтачки „**2.2.4. Просторна подцелина „Долина ешиковачког потока“**“, у наслову реч „ешиковачког“, замењује се речју „Ешиковачког“.

У првом ставу, у првој алинеји, бројеви „4955“ и „4956“ бришу се.

После броја „4909/1“, додаје се број „4956/2“.

У делу „**I ПОЛАЗНЕ ОСНОВЕ ЗА ИЗРАДУ ПРОСТОРНОГ ПЛАНА**“, у тачки „**3. ОБАВЕЗЕ, УСЛОВИ И СМЕРНИЦЕ ИЗ ПЛАНСКИХ ДОКУМЕНАТА ВИШЕГ РЕДА И ДРУГИХ РАЗВОЈНИХ ДОКУМЕНАТА**“, у подтачки „**3.2. ОБАВЕЗЕ, УСЛОВИ И СМЕРНИЦЕ ИЗ ПЛАНСКИХ ДОКУМЕНАТА ОД ЗНАЧАЈА ЗА ИЗРАДУ ПРОСТОРНОГ ПЛАНА**“, после подподтачке „**3.2.5. Просторни план подручја посебне намене инфраструктурног коридора железничке пруге Београд - Суботица - државна граница (Келебија)**“, додаје се подподтачка „**3.2.6. Просторни план подручја посебне намене „Фрушка гора“**“, која гласи:

„3.2.6. Просторни план подручја посебне намене „Фрушка гора“

Подручје обухваћено границом обухвата Измена и допуна Просторног плана се у налази у подручју обухвата Просторног плана подручја посебне намене „Фрушка гора“. Просторни план подручја посебне намене „Фрушка гора“ није дао посебне мере заштите и уређења за подручје обухвата Измена и допуна Просторног плана.“

Досадашња подподтачке 3.2.6. постаје подподтачка 3.2.7.



У делу „III ПЛАНСКА РЕШЕЊА РАЗВОЈА ПОДРУЧЈА ПОСЕБНЕ НАМЕНЕ СА УТИЦАЈЕМ ПОСЕБНЕ НАМЕНЕ НА РАЗВОЈ ПОЈЕДИНИХ ОБЛАСТИ“, у тачки „7. НАМЕНА ПРОСТОРА И БИЛАНС ПОВРШИНА ПОСЕБНЕ НАМЕНЕ“, табеле 14, 15 и 17, мењају се и гласе:

„Табела 14. Биланс површина просторних подцелина и заштитне зоне у подручју „Културног предела Сремски Карловци“

ПОДРУЧЈЕ КУЛТУРНОГ ПРЕДЕЛА СРЕМСКИ КАРЛОВЦИ		површина	
		ha	%
Просторне подцелине - подручје посебне намене		1140,26	17,78
Просторне подцелине предеоне целине „Фрушкогорско пригорје са насељима“	Просторне подцелине предеоне целине „Фрушкогорско пригорје са насељима“	424,52	
	Просторне подцелине предеоне целине „Шумовити обронци Фрушке горе“	124,62	
	Просторне подцелине предеоне целине „Река Дунав са инундационим подручјем“	591,12	
Подручје утицаја на посебну намену		5275,83	82,22
Заштитна зона у предеоној целини „Фрушкогорско пригорје са насељима“	Заштитна зона у предеоној целини „Фрушкогорско пригорје са насељима“	3037,92	
	Заштитна зона у предеоној целини „Шумовити обронци Фрушке горе“	1065,61	
	Заштитна зона у предеоној целини „Река Дунав са инундационим подручјем“	1172,30	
Σ	Укупна површина подручја Културног предела Сремски Карловци	6416,09	100,00

Табела 15. Биланс површина предеоних подцелина у подручју „Културног предела Сремски Карловци“

ПОДРУЧЈЕ КУЛТУРНОГ ПРЕДЕЛА СРЕМСКИ КАРЛОВЦИ		површина	
		ha	%
Предеона целина 1.	Фрушкогорско пригорје са насељима	3462,44	100,00
Просторне подцелине предеоне целине „Фрушкогорско пригорје са насељима“		424,52	12,26
Просторне подцелине	1. „Градско језгро Сремских Карловаца“	122,22	
	2. „Западни прилаз са Текија“	23,33	
	3. „Источни прилаз са Банстола“	166,29	
	4. „Долина Ешиковачког потока“	34,57	
	5. „Панорамска стаза“	78,11	
Подручје утицаја на посебну намену у оквиру предеоне целине „Фрушкогорско пригорје са насељима“		3037,92	87,74
Предеона целина 2.	Шумовити обронци Фрушке горе	1190,23	100,00
Просторне подцелине предеоне целине „Шумовити обронци Фрушке горе“		124,62	10,47
Просторне подцелине	6. „Стражилово“	68,21	
	7. „Буковачки плато“	56,41	
Подручје утицаја на посебну намену у оквиру предеоне целине „Шумовити обронци Фрушке горе“		1065,61	89,53
Предеона целина 3.	Река Дунав са инундационим подручјем	1762,82	100,00
Просторне подцелине предеоне целине „Река Дунав са инундационим подручјем“		591,12	33,53
Просторне подцелине	8. „Карловачко приобаље“	100,66	
	9. „Ритска стаза“	490,46	
Подручје утицаја на посебну намену у оквиру предеоне целине „Река Дунав са инундационим подручјем“		1172,30	66,47
Σ	Укупна површина подручја Културног предела Сремски Карловци	6416,09	

„Табела 17. Намена и биланс површина у подручју просторне подцелине „Долина Ешиковачког потока“

Ред. бр.	Подручје просторне подцелине „Долина Ешиковачког потока“	површина	
		ha	%
1.	Пољопривредно земљиште	11,93	34,51
	Виноградарско-воћарска зона	7,66	
	Остало пољопривредно земљиште	4,27	
2.	Шумско земљиште	3,28	9,28
	Шуме и шумско земљиште фрушкогорског пригорја	3,28	
3.	Водно земљиште	0,82	2,32
	Потоци и канали	0,82	
4.	Грађевинско земљиште	18,54	53,69
	Грађевинско подручје насеља	11,61	
	зона кућа за одмор	5,01	
	Комплекс института	0,68	
	Грађевинско земљиште за инфраструктуру	1,24	
Σ	Укупна површина подручја просторне подцелине „Долина Ешиковачког потока“	34,57	100,00

„



У делу „**IV ПРАВИЛА УПОТРЕБЕ ЗЕМЉИШТА, ПРАВИЛА УРЕЂЕЊА И ПРАВИЛА ГРАЂЕЊА ПОДРУЧЈА ПОСЕБНЕ НАМЕНЕ**“, у тачки „**1. ПРАВИЛА УРЕЂЕЊА И ОРГАНИЗАЦИЈЕ ЗЕМЉИШТА (СА ЗОНАМА ЗАШТИТЕ) ПОДРУЧЈА ПОСЕБНЕ НАМЕНЕ**“, у подтачки „**1.2. ПРАВИЛА УРЕЂЕЊА ПО ПРОСТОРНИМ ПОДЦЕЛИНАМА**“, у подподтачки „**1.2.4. Просторна подцелина „Долина Ешиковачког потока“**“, у петом ставу, после речи „грађевинско земљиште изван грађевинског подручја насеља-“, додају се речи и запета „зона кућа за одмор,“.

Став 10. мења се и гласи:

„На грађевинском земљишту у овој подцелини дозвољена је изградња на следећи начин:

- за зону кућа за одмор: директна примена Просторног плана према Рефералној карти бр. 4. „Карта спровођења“ и према правилима грађења дефинисаним овим Просторним планом (IV-2.5.3. Правила грађења за зону кућа за одмор у посебној намени предеоне целине „Фрушкогорско пригорје са насељима“);
- за комплекс института: директна примена Просторног плана према Рефералној карти бр. 4. „Карта спровођења“ и према правилима грађења дефинисаним овим Просторним планом (IV-2.5.4. Правила грађења за комплекс института);
- за део грађевинског земљишта у грађевинском подручју насеља и за грађевинско земљиште за инфраструктуру: израда плана детаљне регулације на основу смерница утврђених Просторним планом.“

После 13. става, додаје се нови 14. став, који гласи:

„Грађевинско земљиште изван грађевинског подручја насеља – зона кућа за одмор чине у целости катастарске парцеле бр.: 4948, 4949/1, 4949/2, 4950/1, 4950/2, 4952/2, 4952/3, 4953/1, 4953/2, 4953/3, 4954/1, 4954/2, 7936, 7937/1, 7937/2, све у КО Сремски Карловци.“

Досадашњи 14. став, постаје 15.

У делу „**IV ПРАВИЛА УПОТРЕБЕ ЗЕМЉИШТА, ПРАВИЛА УРЕЂЕЊА И ПРАВИЛА ГРАЂЕЊА ПОДРУЧЈА ПОСЕБНЕ НАМЕНЕ**“, у тачки „**1. ПРАВИЛА УРЕЂЕЊА И ОРГАНИЗАЦИЈЕ ЗЕМЉИШТА (СА ЗОНАМА ЗАШТИТЕ) ПОДРУЧЈА ПОСЕБНЕ НАМЕНЕ**“, у подтачки „**1.3. ПРЕГЛЕД СПРОВОЂЕЊА ПОСЕБНЕ НАМЕНЕ И ПОДРУЧЈА УТИЦАЈА НА ПОСЕБНУ НАМЕНУ**“, у табели „**ПОДЦЕЛИНА - ПОСЕБНА НАМЕНА ПРОСТОРА**“, у целини: „**ФРУШКОГОРСКО ПРИГОРЈЕ СА НАСЕЉИМА**“ ред „**4. ДОЛИНА ЕШИКОВАЧКОГ ПОТОКА**“ мења се и гласи:

“

4. „ДОЛИНА ЕШИКОВА ЧКОГ ПОТОКА“	<u>Пољопривредно и шумско земљиште</u>	<u>Грађевинско земљиште</u> - Туристички локалитет „Ешиковачки виногради“	<u>Грађевинско земљиште:</u> - У делу грађевинског подручја насеља; - Земљиште за инфраструктуру	-	-
	<u>Грађевинско земљиште:</u> - Зона кућа за одмор;				

“



У делу „**IV ПРАВИЛА УПОТРЕБЕ ЗЕМЉИШТА, ПРАВИЛА УРЕЂЕЊА И ПРАВИЛА ГРАЂЕЊА ПОДРУЧЈА ПОСЕБНЕ НАМЕНЕ**“, у тачки „**1. ПРАВИЛА УРЕЂЕЊА И ОРГАНИЗАЦИЈЕ ЗЕМЉИШТА (СА ЗОНАМА ЗАШТИТЕ) ПОДРУЧЈА ПОСЕБНЕ НАМЕНЕ**“, у подтачки „**1.4. УРБАНИСТИЧКИ И ДРУГИ УСЛОВИ ЗА УРЕЂЕЊЕ И ИЗГРАДЊУ ПОВРШИНА И ОБЈЕКТА ЈАВНЕ НАМЕНЕ И МРЕЖЕ САОБРАЋАЈНЕ И ДРУГЕ ИНФРАСТРУКТУРЕ ПОДРУЧЈА ПОСЕБНЕ НАМЕНЕ (ПРЕДЕОНЕ ПОДЦЕЛИНЕ)**“, у подподтачки „**1.4.2. Водна инфраструктура**“, после наслова „**Водни услови**“, додаје се наслов „**Водни услови за подручје Измена и допуна Просторног плана**“, који гласи:

„Водни услови за подручје Измена и допуна Просторног плана:

1. При уређењу простора уважити чланове од 4. до 23. Закона о водама, којима се одређује појам, управљање и намена водног добра (воде и водно земљиште) и водних објеката и поштовати забране и ограничења из члана 133. и обавезе из члана 134. истог закона.
2. Интереси водопривреде не смеју да буду угрожени, у смислу функционисања водопривредног система и несметаног одржавања:
 - 2.1. Планским решењима обезбедити да се предвиђеним радовима не ремети обала и не утиче на водни режим природних водотока.
 - 2.2. Планским решењима обезбедити да се предвиђеним радовима не наносе оштећења на водним објектима и не ремети њихово функционисање. Сачувати интегритет корита потока, локалних јаруга и вододерина, које су повремено проточне и њихове припадајуће објекте (пропuste и др.).
3. Уважити податке о водним објектима на предметном простору:

Подручје обухвата Измена и допуна Просторног плана припада сливном подручју потока Ешиковачки (Стражиловски). Овај поток, са својим притокама (потоци, суводолине, јаруге и вододерине), припада природним водотоцима северне падине Фрушке горе и улива се у реку Дунав.

У оквиру обухвата Измена и допуна Просторног плана, уз западну границу обухвата, се налази деоница потока Ешиковачки (Стражиловски), од стационаже km 4+140 до km 4+650 (катастарска парцела број 7905 к.о. Сремски Карловаци). Меродавна максимална количина воде за поток Ешиковачки (Стражиловски) износи $Q=20,3\text{m}^3/\text{s}$ (Елаборат појачања и надвишења одбрамбене линије у зони Ешиковачког потока, „Хидрозаовод ДТД“ Нови Сад 1985. год., а према коме је изведено уређење потока од km 0+000 до km 0+743,70).

 - 3.1. Упуштањем атмосферских вода са обухваћеног простора се не сме угрозити основна функција одвођења вода са слива потока Ешиковачки (Стражиловски).
 - 3.2. Урбанизација дела слива потока не сме да има за последицу промене у водном режиму потока, као ни негативне ефекте на низводном делу слива.
4. За планирање и изградњу објеката и извођење радова у зони потока, уважити следеће:
 - 4.1. Планским решењима дефинисати водно земљиште уз поток одређивањем корита за велике воде потока за његове стогодишње воде.
 - 4.1.1. Планским решењима се не сме угрозити слободан протицајни профил потока у свим условима рада система, као ни стабилност дна и косина корита потока.
 - 4.2. Континуитет и правац инспекционих стаза у обостраном појасу (заштитни појас) ширине од најмање 5,0 m од обале потока сачувати за пролаз и рад механизације која одржава водне објекте.

У овом заштитном појасу потока није дозвољена изградња никаквих објеката, постављање оgrade, депоновање материјала, садња дрвеће, као и предузимање других радњи којима се ремети функција или угрожава стабилност корита потока и омета редовно одржавање потока.



- 4.3. Укрштање и паралелно вођење са потоком:
Укрштање инсталације са потоком планирати што је могуће ближе углу од 90° у односу на осу потока и удаљити минимално 5,0 m од ивице постојећег моста/пропуста односно, минимално за ширину заштитног појаса планиране инсталације, уколико је прописан појас заштите инсталације шири од 5,0 m.
- 4.4. Постављање подземне инфраструктуре паралелно са потоком планирати изван ширине инспекционе стазе (заштитног појаса) према услову 4.2.
- 4.5. Линијски објекат поставити најмање 1,0 m испод коте терена и обезбедити од утицаја механизације за одржавање потока.
5. Саобраћајне површине планирати изван заштитног појаса потока. Уколико је потребна саобраћајна комуникација - повезивање, леве и десне обале потока, планирати изградњу моста/пропуста, уз уважавање следећег:
 - пропуст/мост планирати са довољним протицајним отвором, тако да се омогући течење са слободним воденим огледалом за меродавни протицај повратног периода 100 година;
 - конструкцију и распон пропуста/моста прилагодити условима на терену тако да конструкција не залази у протицајни профил водотока.
6. Реципијент и изливна грађевина:
 - Планирати упуштање атмосферске воде, претходно ослобођене муља, вегетације, масти, уља, нафтних деривата, лебдећих и пливајућих материја, у потоке уз услов да се поштују хидролошко-хидрауличке карактеристике (капацитет) реципијента, да се обезбеди функционалност хидромелиорационог система, одржавање водних објеката и сигурност од преливања по околном терену.
 - Изливну грађевину за испуст атмосферских вода у реципијент планирати тако да високи водостаји реципијента не спречавају евакуацију воде и да се не изазива ерозија корита и обала при свим режимима течења и свим режимима изливања воде. Изливна грађевина не сме да умањује протицајни профил потока.
 - На месту излива, планирати осигурање реципијент од ерозије, облагањем каменом или бетонским елементима, најмање 3,0 m узводно и низводно од места излива.
 - Изливна грађевина мора бити на растојању најмање 5,0 m од пропуста/моста.
7. Услови коришћења вода:
 - 7.1. Водоснабдевање предметног простора планирати из јавне водоводне мреже према условима/сагласности надлежног јавног комуналног предузећа.
 - 7.2. Воду потребну за технолошки процес могуће је обезбедити захватањем површинских или подземних вода према намени, условима и приоритету у коришћењу вода, одређеним чланом 71. Закона о водама.
Корисник је дужан да воду користи на начин којим се не ускраћује право коришћења вода другим лицима и не угрожавају циљеви животне средине.
 - 7.2.1. Подземне воде са квалитетом погодним за пиће користе се само за: снабдевање становништва, санитарно-хигијенске потребе, напајање стоке, за потребе индустрије која захтева висококвалитетну воду (прехранбена, фармацевтска и др.) и потребе малих потрошача (испод 1 l/s) и не могу се користити за друге сврхе, изузев за гашење пожара, нити на начин који би неповољно утицао на количину и својства воде, према члану 72. Закона о водама.
 - 7.2.2. Воде из изворишта површинских и подземних вода које служе за снабдевање водом за пиће, могу се користити само ако је то коришћење у складу са водним билансом и ако су претходно обављени истражни радови у складу са Законом о водама, односно хидрогеолошки истражни радови у складу са условима и начином извођења геолошких истраживања, према закону којим се уређују геолошка истраживања која обухватају утврђивање резерви, издашност и квалитет воде на одређеном изворишту, према члану 79. Закона о водама.



8. Услови заштите вода:
- Планско решење мора бити у складу општег концепта каналисања, пречишћавања и диспозиције отпадних вода на нивоу општине Сремски Карловци, уз уважавање следећег:
- 8.1. Канализациону мрежу планирати сепаратног типа посебно за атмосферске отпадне воде, посебно за санитарне отпадне воде и технолошке отпадне воде.
- 8.2. Условно чисте атмосферске воде чији квалитет одговара II класи воде се могу без пречишћавања одвести у атмосферску канализацију, потоке, околне површине и др, путем уређених испуста који су осигурани од ерозије, односно према услову 6.
- 8.2.1. За атмосферске воде са зауљених и задрљаних површина (бензинска пумпа, манипулативни простор, паркинг и сл.), пре улива у реципијет, планирати одговарајући предtretман потенцијално задрљаних атмосферских вода ради издвајања минералних и других уља и брзоталоживих честица и обезбеђење квалитета захтеваног у тачки 8.2.
- 8.3. Санитарне отпадне воде и технолошке отпадне воде предметног простора испуштати у јавну канализациону мрежу, а потом одвести на централно или насељско постројење за пречишћавање отпадних вода, према условима/сагласности надлежног јавног комуналног предузећа. Забрањено је непречишћене отпадне воде испуштати у водотоке/канале.
- 8.4. Уважити и све друге услове за сакупљање, каналисање и диспозицију отпадних вода које пропише надлежно јавно комунално предузеће.
9. Локација и уређење депоније отпадних материја мора бити у складу са одредбама закона који уређује ту област.
10. За све друге активности које ће се евентуално обављати у оквиру предметног простора, мора се предвидети адекватно планско решење, у циљу спречавања загађења земљишта, површинских и подземних вода, као и промене постојећег режима воде.
- 10.1. Забрањено је на околно земљиште и у подземне воде уношење опасних и штетних материја које могу да угрозе квалитет (хемијски статус) земљишта, тј. могу узроковати физичку, хемијску, биолошку или бактериолошку промену вода у складу са чланом 97. и 133. (став 9) Закона о водама, као и испуштање било каквих вода осим условно чистих атмосферских.
11. У водотоке (поток, јаруга, вододерина и др.) забрањено је испуштање било каквих вода осим условно чистих атмосферских и пречишћених отпадних вода које по Уредби о граничним вредностима загађујућих материја у површинским и подземним водама и седименту и роковима за њихово достизање омогућују одржавање минимално доброг еколошког статуса (II класе вода) и које по Уредби о граничним вредностима емисије загађујућих материја у воде и роковима за њихово достизање задовољавају прописане вредности.
12. Намена водног земљишта не може се мењати без сагласности ЈВП „Воде Војводине“ Нови Сад.
13. У случају израде техничке документације за изградњу објеката, потребно је, у посебном поступку, прибавити водне услове у складу са Законом о водама („Службени гласник РС“, бр. 30/10, 93/12, 101/16, 95/18 и 95/18-др.закон) и Законом о планирању и изградњи („Службени гласник РС“, бр. 72/09, 81/09-испр., 64/10-одлука УС, 24/11, 121/12, 42/13-одлука УС, 50/13-одлука УС, 98/13-одлука УС, 132/14, 145/14, 83/18, 31/19, 37/19-др. закон, 9/20, 52/21, 62/23 и 91/25).“



У делу „**IV ПРАВИЛА УПОТРЕБЕ ЗЕМЉИШТА, ПРАВИЛА УРЕЂЕЊА И ПРАВИЛА ГРАЂЕЊА ПОДРУЧЈА ПОСЕБНЕ НАМЕНЕ**“, у тачки „**1. ПРАВИЛА УРЕЂЕЊА И ОРГАНИЗАЦИЈЕ ЗЕМЉИШТА (СА ЗОНАМА ЗАШТИТЕ) ПОДРУЧЈА ПОСЕБНЕ НАМЕНЕ**“, у подтачки „**1.6. УСЛОВИ И МЕРЕ ЗАШТИТЕ ПРИРОДНОГ И КУЛТУРНОГ НАСЛЕЂА, ЖИВОТНЕ СРЕДИНЕ И ЖИВОТА И ЗДРАВЉА ЉУДИ**“, у подподтачки „**1.6.3. Услови и мере заштите и уређења природних добара**“, у наслову „**Заштићена подручја**“, у поднаслову „**Мере заштите еколошких коридора и заштитне зоне еколошких коридора станишта**“, после подподнаслова „**Мере заштите за заштитну зону еколошких коридора и станишта**“, додаје се нови подподнаслов „**Мере заштите за подручје Измена и допуна Просторног плана**“, који гласи:

Мере заштите за подручје Измена и допуна Просторног плана

У подручју Измена и допуна Просторног плана се не налазе заштићена подручја.

Посматрано подручје се југозападним делом налази у близини Националног парка „Фрушка гора“, а са његове западне стране се граничи са стаништем строго заштићених и заштићених дивљих врста од националног значаја (у складу са Правилником о проглашењу и заштити строго заштићених и заштићених дивљих врста биљака, животиња и гљива, „Службени гласник РС, бр. 5/10, 47/11, 32/16, 98/16 и чл. 74, став 2. тачка 3. Закона) са ознаком: СКА02ф назива: „Загуљанац“. Кроз подручје обухвата Измена и допуна Просторног плана протиче локални еколошки коридор под називом Стражиловачки поток, утврђен Просторним планом подручја посебне намене „Фрушка гора“ („Службени лист АПВ“, број 8/19).

Подручје Измена и допуна Просторног плана се налази у:

- заштитној зони Националног парка утврђеној Законом о националним парковима („Службени гласник РС“, бр. 84/15 и 95/18 - др. закон);
- просторном обухвату еколошки значајног подручја „Фрушка гора и Ковиљски рит“ (бр. 14) еколошке мреже Републике Србије, и
- преклапа се и са међународно значајним подручјем за биљке - IPA Important Plant Area, под називом Фрушка гора и Ковиљско - петроварадински рит (Уредба о еколошкој мрежи, „Службени гласник РС“, број 102/10).

Обавезно је очување постојеће вегетације у максимално могућем обиму. Препорука за оптимално учешће зеленила је око 50% у викенд насељу.

Применити мере очувања и унапређења природних и полуприродних елемената еколошког коридора:

Опште мере заштите еколошког коридора:

- Није дозвољена промена намена површина под вегетацијом у природном и блиско-природном стању, као и чиста сеча шумских појасева или других врста зеленила са улогом еколошких коридора.
- Обезбедити повезивање шумских станишта заштићених врста очувањем и обнављањем појасева високог зеленила коридора.
- Поплочавање и изградњу обала потока са функцијом еколошког коридора:
 - 1) свести на минимум, уз примену еколошки повољних техничких решења;
 - 2) поплочани или бетонирани делови обале морају садржати појас нагиба до 45°, а структура овог појаса треба да омогући кретање животиња малих и средњих димензија, првенствено током малих и средњих водостаја;
 - 3) поплочане или изграђене деонице на сваких 200-300 m (оптимално на 100 m) прекидати мањим зеленим површинама које су саставни део заштитног зеленила.



- Обезбедити отвореност потока са улогом еколошког коридора на целој дужини (извршити ревитализацију коридора код зацевљених деоница) и обезбедити проходност обала.
- Обезбедити очување и редовно одржавање травне вегетације уз обалу, као дела еколошког коридора који омогућује миграцију ситним врстама сувих травних станишта.
- Прибавити посебне услове заштите природе за примену одговарајућих техничких решења којима се обезбеђује безбедно кретање животиња уз еколошки коридор за израду техничке документације приликом:
 - 1) регулације водотока, поплочавања и изградње обала;
 - 2) изградње и/или обнављања саобраћајница које се укрштају са еколошким коридорима;
 - 3) изградње нових и обнављања постојећих мостова.
- Избежавати директно осветљење воде и обале. Применити одговарајућа техничка решења заштите природних и блиско природних делова коридора од утицаја светлости, применом одговарајућих планских и техничких решења (смањена висина светлосних тела, усмереност светлосних снопова према саобраћајницама и објектима, примена посебног светлосног спектра на осетљивим локацијама, ограничавање трајања осветљења на прву половину ноћи и сл.). Применити засторе којима се спречава расипање светлости према небу, односно према потоку.
- Наменити што већи део простора уз еколошки коридор за зеленило ради очувања и заштите биолошке разноврсности. Очувати појас приобалне вегетације на што већој дужини обале водотока.
- Очувати травну вегетацију уз обале водотока у ширини од најмање 4 m, а оптимално 8 m (у случају ужег појаса приобалног земљишта од наведених вредности, обезбедити травни појас до границе водног земљишта). Забрањено је узурпирати приобално земљиште коридора преораванем, изградњом објеката и сл.

Посебне мере очувања функционалности и проходности коридора:

- У зонама водопривредних објеката применити техничка решења којима се обезбеђује континуитет вегетације приобалног појаса и проходност терена за слабо покретљиве ситне животиње.
- Електроенергетску инфраструктуру изоловати и обележити тако да се на минимум сведе могућност електрокуције (страдања услед удара струје) и колизије (механичког удара у жице) летећих организама: носаче изолатора изоловати пластичним навлакама, изолаторе поставити на носаче у положају на доле, а жице обележити на упадљив начин.
- Због еколошког значаја простора, план озелењавања треба да буде саставни део планске и пројектне документације. Озелењавање треба да се остварује паралелно са изградњом објеката:
 - 1) Забрањено је сађење инвазивних врста, од којих су на простору Војводине најзначајнији: јасенолисни јавор (*Acer negundo*), кисело дрво (*Ailanthus altissima*), багремац (*Amorpha fruticosa*), копривић (*Celtis spp.*), дафина (*Elaeagnus angustifolia*), пенсилванијски јасен (*Fraxinus pennsylvanica*), трновац (*Gleditsia triacanthos*), жива ограда (*Lycium barbarum*), петолисни бршљан (*Parthenocissus quinquefolia*), касна сремза (*Prunus serotina*), златни штап (*Solidago gigantea aggr.*), звездан (*Symphotrichum spp.*), фалопија (*Fallopia sp.*), багрем (*Robinia pseudoacacia*) и сибирски брест (*Ulmus pumila*) у простору еколошког коридора, а током уређења зелених површина, одстранити присутне самоникле јединке инвазивних врста.
 - 2) Обезбедити што већи проценат (најмање 50%) аутохтоних врста подручја.
- Уређењем окућница и простора око нестамбених објеката, дефинисањем правила озелењавања и удаљености објеката од обале, као и дефинисањем типова ограда уз обалу (забрана изградње ограда непроходних за ситне животиње уз примену еколошки прихватљивих елемената са отворима већим од 10 cm), обезбедити проходност обале за ситне животиње.



Мере заштите за заштитне зоне еколошког коридора и станишта СКА02Ф:

- У појасу до 500 m од еколошког коридора/станишта забрањују се планска решења којима се нарушавају карактеристике хидролошког режима од којих зависи функционалност коридора и опстанак врста и станишних типова.
- У појасу до 200 m од еколошког коридора/станишта:
 - 1) Услов за изградњу укопаних складишта је да се њихово дно налази изнад коте максималног нивоа подземне воде, уз примену грађевинско-техничких решења којим се обезбеђује спречавање емисије загађујућих материја у околни простор. Планским решењима мора се обезбедити:
 - а) примена мера заштите коридора/станишта од утицаја, буке, загађења и вештачког осветљења;
 - б) дефинисање посебних правила озелењавања уз забрану коришћења инвазивних врста.
 - 2) Трасе саобраћајница планирати најкраћим путем преко еколошких коридора или комплекса станишта од већег броја субјединица.
 - 3) Услов за изградњу објеката је да њихове граничне вредности индикатора буке на граници природних станишта заштићених врста са другим наменама простора не прелази 50dB(A) за дан и вече, односно 40dB(A) за ноћ, а њихово осветљавање не делује на станиште или коридор.
- У појасу до 50 m од еколошког коридора/станишта:
 - 1) Забрањује се примена техничких решења којима се формирају рефлектујуће површине (нпр. стакло, метал) усмерене према коридору или станишту.
 - 2) Примењују се следеће мере:
 - а) Очувати проходност еколошког коридора забраном ограда појаса уз обалу или применом типова ограда које омогућују кретање ситних животиња.
 - б) Обезбедити континуитет зеленог тампон појаса између простора људских активности и коридора/станишта у ширини од 10m код постојећих објеката, а 20m код планираних објеката и то у складу са типом вегетације коридора станишта. Овај појас графички приказати у планској и пројектној документацији.
 - в) Објекте који захтевају поплочавање и/или вештачког осветљења лоцирати на мин. 20 m удаљености од границе коридора/станишта.
 - 3) Услов за изградњу вештачких површина (паркинг, спортски терени и сл.) је да се на парцели формира уређена зелена површина са функцијом одржавања континуитета зеленог појаса коридора или тампон зоне станишта.

Концепт озелењавања унутар посматраног подручја:

- Предвидети да избор биљних таксона буде у складу са педолошким, климатским, хидролошким и другим условима локалитета и одређеним планском наменом како бе се остварио максималан ефекат озелењавања.
- Предвидети комбиновање дрвећа и жбуња различитих висина (високо, средње високо и ниско), у циљу санирања негативних утицаја на животу средину, ради очувања и унапређења еколошких функција локалитета.
- Обезбедити предност у коришћењу аутохтоних биљака, уз употребу мањег процента егзотичних и других адекватних алохтоних врста, а које по могућности, не спадају у категорију инвазивних (агресивних алохтоних) врста.
- Са циљем побољшања еоклиме предметног простора, правила озелењавања треба да садрже и следеће мере:
 - 1) За озелењавање користити претежно лишћаре, а примену четинарских врста (максимум 20%) ограничити само на интензивно одржаваним зеленим површинама са наглашеном естетском наменом.
 - 2) Крошњама високих лишћара засенчити што већи проценат вештачких површина (нпр. паркинг простори, стазе).“



У делу „**IV ПРАВИЛА УПОТРЕБЕ ЗЕМЉИШТА, ПРАВИЛА УРЕЂЕЊА И ПРАВИЛА ГРАЂЕЊА ПОДРУЧЈА ПОСЕБНЕ НАМЕНЕ**“, у тачки „**1. ПРАВИЛА УРЕЂЕЊА И ОРГАНИЗАЦИЈЕ ЗЕМЉИШТА (СА ЗОНАМА ЗАШТИТЕ) ПОДРУЧЈА ПОСЕБНЕ НАМЕНЕ**“, у подтачки „**1.6. УСЛОВИ И МЕРЕ ЗАШТИТЕ ПРИРОДНОГ И КУЛТУРНОГ НАСЛЕЂА, ЖИВОТНЕ СРЕДИНЕ И ЖИВОТА И ЗДРАВЉА ЉУДИ**“, у подподтачки „1.6.5. Услови и мере заштите, уређења и унапређења животне средине“, **после наслова „Посебне мере заштите природних ресурса“, додаје се нови наслов „Заштита земљишта, водних ресурса и ваздуха за подручје Измена и допуна Просторног плана:“, који гласи:**

„Заштита земљишта, водних ресурса и ваздуха за подручје Измена и допуна Просторног плана:

- Планирање заштите земљишта остварити спровођењем мера и активности за заштиту од загађења и деградације ради очувања његових природних особина и функција, сагласно одредбама члана 12. Закона о заштити земљишта („Службени гласник РС“, број 112/15).
- Дефинисати одговарајуће мере за очување водних ресурса у складу са члановима 97. и 98. Закона о водама („Службени гласник РС“, бр. 30/10, 93/12, 101/16, 95/18 и 95/18 - др. закон), поштовањем забране испуштања непречишћених и недовољно пречишћених отпадних вода у крајњи реципијент, при чему квалитет пречишћеног ефлуента мора задовољавати прописане критеријуме за упуштање у канализацију у складу са правилима одвођења и предтретмана отпадних вода, односно у крајњи реципијент, према захтевима Уредбе о граничним вредностима емисије загађујућих материја у воде и роковима за њихово достизање („Службени гласник РС“, бр. 67/11, 48/12 и 1/16).
- Предвидети одговарајуће мере за очување квалитета ваздуха у складу са одредбама члана 40. Закона о заштити ваздуха („Службени гласник РС“, број 51/25) који се односи на предузимање мера за спречавање и смањење загађивања ваздуха, као и сагласно другим одредбама овог Закона које се односе на стационарне и покретне изворе загађивања.“

У наслову „**Остале посебне мере заштите**“, у поднаслову „Мере заштите при управљању отпадом“, први став мења се и гласи:

„Концепцију одлагања комуналног отпада треба усагласити са Програмом управљања отпадом у Републици Србији за период 2022-2031. године („Службени гласник РС“, број 12/22).“

У делу „**IV ПРАВИЛА УПОТРЕБЕ ЗЕМЉИШТА, ПРАВИЛА УРЕЂЕЊА И ПРАВИЛА ГРАЂЕЊА ПОДРУЧЈА ПОСЕБНЕ НАМЕНЕ**“, у тачки „**1. ПРАВИЛА УРЕЂЕЊА И ОРГАНИЗАЦИЈЕ ЗЕМЉИШТА (СА ЗОНАМА ЗАШТИТЕ) ПОДРУЧЈА ПОСЕБНЕ НАМЕНЕ**“, у подтачки „**1.6. УСЛОВИ И МЕРЕ ЗАШТИТЕ ПРИРОДНОГ И КУЛТУРНОГ НАСЛЕЂА, ЖИВОТНЕ СРЕДИНЕ И ЖИВОТА И ЗДРАВЉА ЉУДИ**“, у подподтачки „**1.6.6 Услови и мере заштите од елементарних непогода и акцидентних ситуација**“, шести став мења се и гласи:

„**Заштита од града** се обезбеђује лансирним (противградним) станицама. Према подацима РХМЗ у обухвату Плана изграђене су 3 лансирне станице, са којих се током сезоне одбране од града испаљују противградне ракете. Изградња нових објеката на одстојању мањем од 500 m од лансирних станица система одбране од града могућа је само по обезбеђењу посебне сагласности и мишљења ове институције. У непосредној близини подручја Измена и допуна Просторног плана налази се лансирна (противградна) станица 143-Стражилово са које се током сезоне одбране од града испаљују противградне ракете које спадају у 1. категорију експлозивних материја. Законом о одбрани од града уведена је заштитна зона око лансирне станице у полупречнику од 500 m, у којој је ограничена изградња нових и реконструкција



постојећих објеката и извођење радова који могу нарушити испаливање противградних ракета. Заштитна зона лансирне станице 143-Стражилово се преклапа са подручјем Измена и допуна Просторног плана. Изградња нових објеката на одстојању мањем од 500 m од лансирних станица Центра за одбрану од града је могућа само по обезбеђењу посебне сагласности и мишљења Републичког хидрометеоролошког завода.“

У делу „**IV ПРАВИЛА УПОТРЕБЕ ЗЕМЉИШТА, ПРАВИЛА УРЕЂЕЊА И ПРАВИЛА ГРАЂЕЊА ПОДРУЧЈА ПОСЕБНЕ НАМЕНЕ**“, у тачки „**2. ПРАВИЛА ГРАЂЕЊА У ПОДРУЧЈУ ПОСЕБНЕ НАМЕНЕ**“, у подтачки „**2.1. ОПШТА ПРАВИЛА ГРАЂЕЊА У ПОДРУЧЈУ ПОСЕБНЕ НАМЕНЕ**“, у првом ставу, после 20. алинеје, додаје се алинеја 21, која гласи:

“
- За подручје Измена и допуна Просторног плана, за потребе пројектовања и изградње објеката, а ради дефинисања инжењерскогеолошких-геотехничких услова изградње и/или санације, као и других карактеристика геолошке средине обавезно извршити примењена инжењерскогеолошка-геотехничка истраживања.“

4. ИЗМЕНЕ И ДОПУНЕ У ГРАФИЧКОМ ДЕЛУ ПРОСТОРНОГ ПЛАНА

У графичком делу Просторног плана подручја посебне намене културног предела Сремски Карловци („Службени лист општине АПВ“, број 57/17) врше се следеће измене:

Мењају се графички прилози:

“

Ред.бр.	Прегледна карта	Размера
-	Предеоне целине и просторне подцелине подручја посебне намене	1:50000
Ред.бр.	Рефералне карте	Размера
1.	Посебна намена простора	1:10000
2.	Мрежа насеља и инфраструктурни системи	1:10000
3.1.	Заштита природних и непокретних културних добара	1:10000
3.2.	Природни ресурси и заштита животне средине	1:10000
4.	Карта спровођења	1:10000

“

5. ПРИМЕНА ИЗМЕНА И ДОПУНА ПРОСТОРНОГ ПЛАНА

Доношењем Измена и допуна Просторног плана подручја посебне намене културног предела Сремски Карловци, престају да важе одредбе Просторног плана подручја посебне намене културног предела Сремски Карловци („Службени лист општине АПВ“, број 57/17) у делу који се односи на обухват Измена и допуна Просторног плана, односно у обухвату датом у тачки „**2. ОПИС ГРАНИЦЕ ОБУХВАТА ИЗМЕНА И ДОПУНА ПРОСТОРНОГ ПЛАНА**“.



В) ГРАФИЧКИ ДЕО ИЗМЕНА И ДОПУНА ПРОСТОРНОГ ПЛАНА

